

Operação e Manutenção de Estação Telemétrica 4º Relatório mensal

Junho - 2025

23006-ATV5-P5.4-00-00

Contratação de empresa para prestação de serviços de operação e manutenção da rede hidrometeorológica selecionada para o Programa MONITORAR CEIVAP (RJ)



SUMÁRIO

1	INTRODUÇÃO	9
2	OPERAÇÃO E MANUTENÇÃO DE ESTAÇÃO TELEMÉTRICA	12
2.1.1	Levantamento Topobatimétrico.....	12
2.1.2	Manutenção Preventiva	12
2.1.3	Manutenção Corretiva.....	17
2.1.4	Controle de operacionalidade	17
2.1.5	Compilação dos resultados.....	19

ÍNDICE DE ILUSTRAÇÕES

Figura 1.1. Localização da estação telemétrica Fazenda do Maninho.....	11
Figura 2.1- Estação telemétrica.....	13
Figura 2.2- Nível marcado na régua.....	13
Figura 2.5 - Vista externa da PCD.....	13
Figura 2.6 - Vista interna da PCD.....	13
Figura 2.9 - Limpeza da placa solar	14
Figura 2.10 - Placa de identificação da estação.....	14
Figura 2.11 - Pluviômetro antes da limpeza.	14
Figura 2.12 - Pluviômetro após a limpeza.	14
Figura 2.15 - RN1	14
Figura 2.16 - RN2.....	14
Figura - 2.17 - Pl.	15
Figura - 2.18 - Régua 8.	15
Figura 2.19 – Régua 7.....	15
Figura 2.20 – Régua 6.....	15
Figura 2.21 – Régua 5.....	15
Figura 2.23. Mapa de localização da Estação Telemétrica	16
Figura 2.24 Gráfico de operacionalidade diária da estação.	18
Figura 2.25 Parâmetros monitorados na estação.....	20



OPERAÇÃO E
MANUTENÇÃO DE
ESTAÇÃO TELEMÉTRICA
23006-ATV5-P5.4-00-00

ÍNDICE DE TABELAS

Tabela 2.1 Intervalos com registros perdidos.....	18
Tabela 2.2 Entregas finais.....	21

APRESENTAÇÃO

O presente documento visa atender aos preceitos estipulados pelo Contrato nº 48/2023 firmado entre a empresa Água e Solo Estudos e Projetos LTDA (CNPJ: 02.563.448/0001-49) e a Contratante ASSOCIAÇÃO PRÓ-GESTÃO DAS ÁGUAS DA BACIA HIDROGRÁFICA DO RIO PARAÍBA DO SUL – AGEVAP (05.422.000/0001-01) referente ao projeto “**CONTRATAÇÃO DE EMPRESA PARA PRESTAÇÃO DE SERVIÇOS DE OPERAÇÃO E MANUTENÇÃO DA REDE HIDROMETEOROLÓGICA SELECIONADA PARA O PROGRAMA MONITORAR CEIVAP (RJ)**”.

A contratação deste serviço ocorre em função da necessidade de fortalecimento e estruturação do monitoramento hidrológico na esfera de atuação do CEIVAP, através de apoio técnico-administrativo e financeiro aos órgãos estaduais gestores de recursos hídricos, para que realizem o monitoramento sistemático da qualidade e quantidade das águas superficiais em pontos considerados estratégicos para a bacia hidrográfica do Rio Paraíba do Sul e dando publicidade aos dados por meio de elementos consistidos e relatórios.

O presente documento, intitulado Operação e Manutenção de Estação Telemétrica, contempla detalhadamente todas as etapas das atividades executadas e suas respectivas metodologias, compreendendo a manutenção preventiva, manutenção corretiva e controle operacional, realizados no período referente ao quarto mês.

1 INTRODUÇÃO

A implementação e manutenção bem-sucedida da Gestão Integrada de Recursos Hídricos depende, fundamentalmente, de um profundo entendimento da quantidade e qualidade da água disponível nas bacias hidrográficas. Nesse contexto, o monitoramento hidrológico desempenha um papel de extrema relevância, permitindo a análise do balanço hídrico e a compreensão das complexas interações e dos processos que englobam desde a entrada de água na bacia, incluindo a precipitação, infiltração, percolação, armazenamento no solo, formação de escoamento subterrâneo e superficial, geração de vazão, processos erosivos, transporte e deposição de sedimentos, bem como o transporte de substâncias orgânicas e inorgânicas até sua descarga na foz da bacia.

No entanto, o monitoramento em campo é uma atividade desafiadora e dispendiosa, exigindo investimentos significativos em equipamentos de medição e na formação de equipes especializadas. Isso destaca a importância do monitoramento contínuo com o uso de dispositivos que capturem dados de forma ininterrupta e em intervalos adequados, a fim de registrar com precisão os eventos hidrometeorológicos envolvidos. Dada a inestimável utilidade desses dados, o monitoramento hidrológico assume uma posição de grande importância, que deve ser conduzido de maneira eficaz para maximizar o retorno dos investimentos e sua aplicabilidade prática.

A gestão dos dados pode ser abordada de duas perspectivas complementares: uma voltada para a preservação dos dados, evitando perdas e degradação, tomando-os acessíveis e disseminando conjuntos de informações coletadas; e outra direcionada para a ampliação do valor desses dados para os usuários finais, o que implica garantir a consistência dos dados e preencher eventuais lacunas, a fim de gerar informações calculadas que enriqueçam sua aplicação.

O principal objetivo do Programa de Monitoramento Hidrológico quali-quantitativo do CEIVAP, conhecido como MONITORAR CEIVAP, é fortalecer e aprimorar o acompanhamento das condições hidrológicas na região sob a jurisdição do comitê. Isso será alcançado por meio do fornecimento de suporte técnico, administrativo e financeiro aos órgãos estaduais encarregados da gestão dos recursos hídricos. O foco principal é estabelecer um sistema regular de monitoramento da qualidade e quantidade das águas superficiais em locais estratégicos da bacia hidrográfica do rio Paraíba do Sul, além de disponibilizar publicamente os dados por meio de relatórios

consolidados. O Plano de Aplicação Plurianual da Bacia Hidrográfica do Rio Paraíba do Sul, atualizado pela Deliberação CEIVAP nº 330/2022, aloca recursos específicos para atividades relacionadas ao Monitoramento Hidrometeorológico, com ênfase nos aspectos quantitativos e qualitativos dos recursos hídricos superficiais.

No âmbito deste projeto serão desenvolvidas atividades para pleno atendimento das expectativas quanto a operação e manutenção da rede hidrometeorológica, sendo elas:

- Atividade 1: Acompanhamento dos Serviços
- Atividade 2: Inventário dos pontos
- Atividade 3: Diretrizes para Revitalização
- Atividade 4: Monitoramento Qualiquantitativo Trimestral
- Atividade 5: Operação e Manutenção de estação Telemétrica
- Atividade 6: Banco de dados Consolidado

Este relatório está associado à Atividade 5, referente à operação e manutenção de estação telemétrica, e abrange o quarto mês da atividade.

O levantamento telemétrico se destaca como uma ferramenta fundamental para o monitoramento hidrológico, especialmente no que diz respeito à coleta contínua e automatizada de dados. Sua capacidade de registrar variáveis como nível da água, temperatura e precipitação com precisão e frequência adequadas, contribui para uma gestão mais eficiente dos dados.

O retorno de informações em tempo quase real facilita o processo de análise e possibilita uma resposta mais ágil às variações hidrológicas, ampliando a funcionalidade dos dados produzidos pelo sistema de monitoramento. Além disso, é possível verificar falhas nas medições, problemas e informações sobre o equipamento com muita facilidade, o que permite a correção rápida de eventuais inconsistências e a mensuração desses erros, garantindo a confiabilidade dos dados coletados e otimizando os processos posteriores.

A Figura 1.1 apresenta o mapa de localização do ponto da estação telemétrica Fazenda do Maninho, localizada às margens do rio Paraíba do Sul, o município de Itaocara, Rio de Janeiro. No âmbito deste projeto serão desenvolvidas atividades para pleno atendimento das expectativas quanto a operação e manutenção dessa estação Telemétrica.

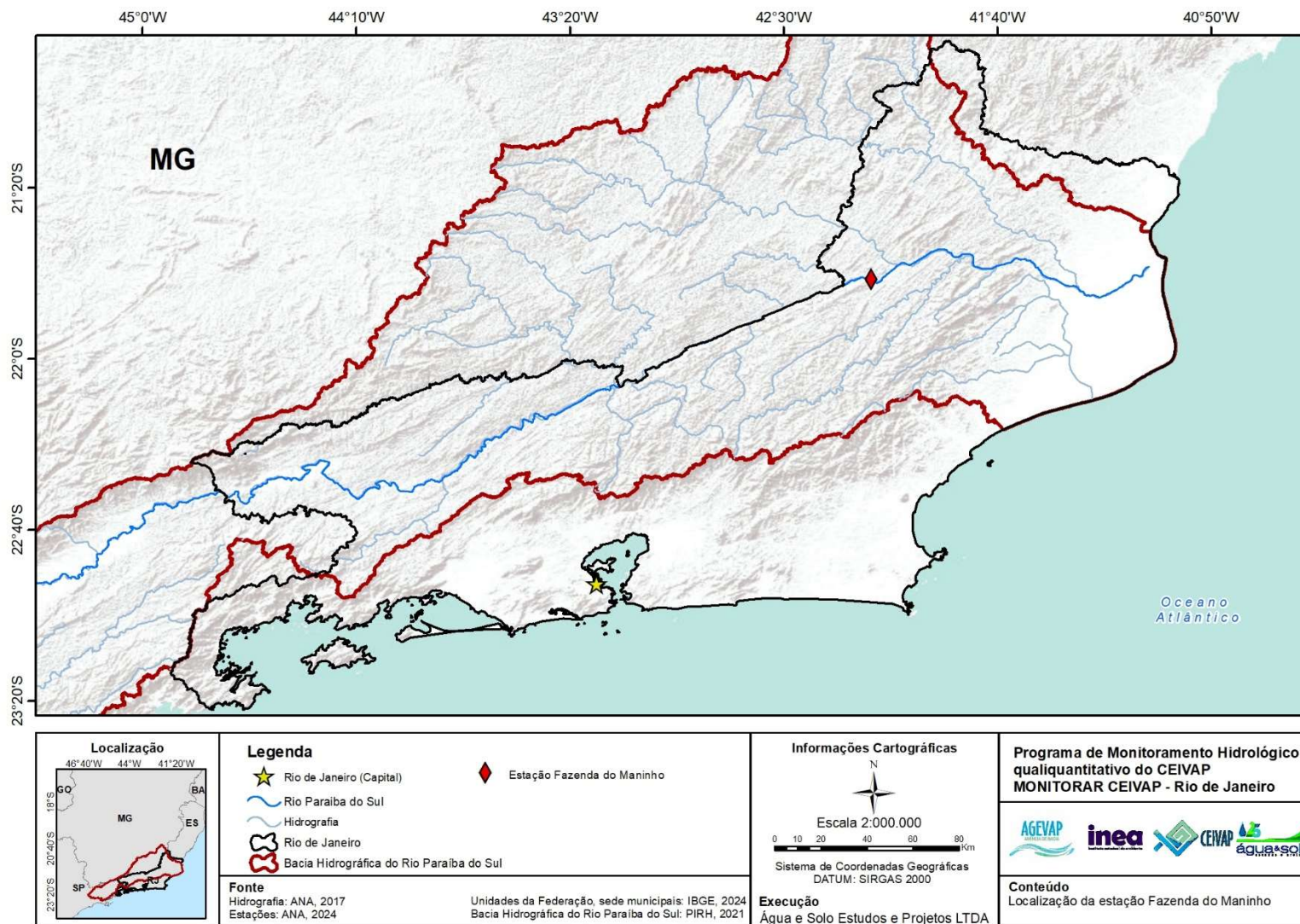


Figura 1.1. Localização da estação telemétrica Fazenda do Maninho.

2 OPERAÇÃO E MANUTENÇÃO DE ESTAÇÃO TELEMÉTRICA

Essa atividade se refere à operação e manutenção da estação telemétrica Fazenda do Maninho durante o período de 30 meses. As estações telemétricas são constituídas por equipamentos automáticos, que transmitem as informações remotamente via satélite. A Água e Solo é responsável por realizar manutenções de caráter preventivo e corretivo na estação, de modo a manter os equipamentos em perfeito estado de conservação e funcionamento.

2.1.1 Levantamento Topobatimétrico

Conforme o Termo de Referência, a realização do levantamento topobatimétrico estava prevista para a primeira campanha de operação e manutenção da estação telemétrica, após a instalação. Portanto, o levantamento topobatimétrico foi realizado pela equipe de campo, composta por um técnico em hidrologia e um hidrometrista, na primeira visita, a qual ocorreu no dia 27 de março de 2025. O levantamento foi realizado na seção alinhada ao PI e ao PF da estação. Para isso, foram utilizados o nível geométrico e a mira topográfica.

2.1.2 Manutenção Preventiva

Mensalmente, são realizadas visitas de manutenção preventiva à estação. Nessas visitas, observa-se o estado da estrutura e verifica-se a necessidade de reparos, substituições ou instalações de peças, visando garantir o bom funcionamento da estação telemétrica. O procedimento adotado consiste no preenchimento das fichas de manutenção preventiva, que contêm uma lista de itens a serem conferidos. São eles:

- Cota da régua inicial e final;
- Aspecto externo;
- Fixações mecânicas da estrutura;
- Conexões elétricas;
- Antena;
- Componentes Internos;
- Equipamentos e sistemas de transmissão e recepção;
- Equipamentos de sinalização/identificação;

- Baterias;
- Painel solar;
- Sensor pluviométrico;
- Réguas limnimétricas e RNs;
- Equipamentos de segurança para acesso à estação.

No mês atual, a visita para realização da manutenção preventiva na estação hidrométrica Fazenda Maninho foi realizada pela equipe de campo no dia 14 de junho de 2025. A cota registrada na régua era de 458 cm, no início e 458 cm no fim da visita. Foram realizadas atividades de capina e limpeza no entorno das réguas e RN's, bem como a limpeza do painel solar e do sensor pluviométrico. Todos os pontos analisados na estação tiveram classificação de sua situação como “Boa”. Abaixo, estão os registros fotográficos da manutenção preventiva e das atividades realizadas.

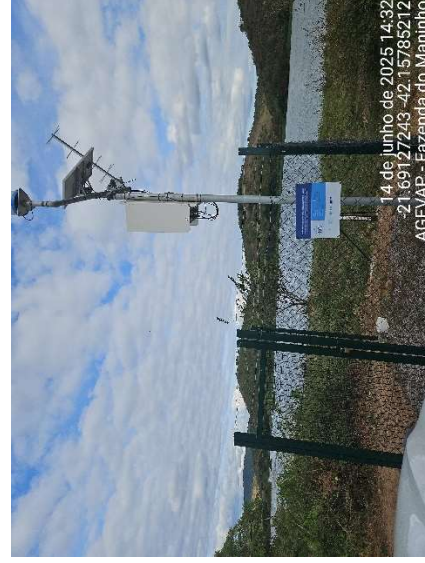


Figura 2.1- Estação telemétrica.



Figura 2.3 - Vista externa da PCD.



Figura 2.2- Nível marcado na régua.

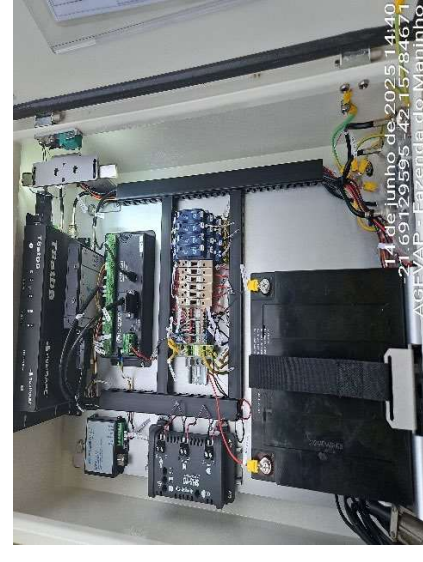


Figura 2.4 - Vista interna da PCD.



Figura 2.5 - Limpeza da placa solar



Figura 2.6 - Placa de identificação da estação.



Figura 2.7 - Pluviômetro antes da limpeza.



Figura 2.8 - Pluviômetro após a limpeza.



Figura 2.9 - RN1.



Figura 2.10 - RN2.



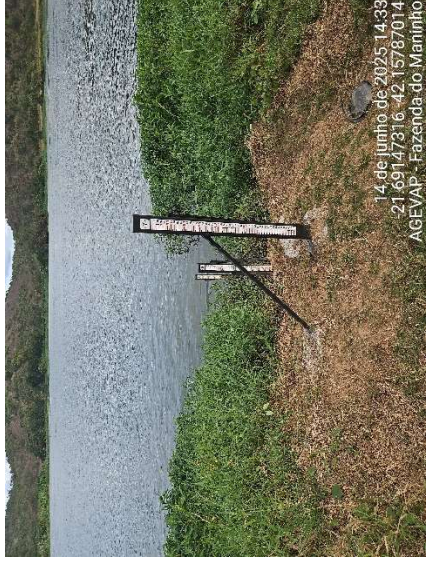
14 de junho de 2025 14:33
21.69147316 -42.15787014
AGEVAP - Fazenda do Maninho

Figura - 2.11 - PI.



14 de junho de 2025 14:32
21.69131306 -42.15784127
AGEVAP - Fazenda do Maninho

Figura - 2.12 - Régua 8.



14 de junho de 2025 14:33
21.69147316 -42.15787014
AGEVAP - Fazenda do Maninho

Figura 2.13 – Régua 7.



14 de junho de 2025 14:33
21.69131306 -42.15788776
AGEVAP - Fazenda do Maninho

Figura 2.14 – Régua 6.



14 de junho de 2025 14:33
21.6915025 -42.15788949
AGEVAP - Fazenda do Maninho

Figura 2.15 – Régua 5.

A Figura 2.23 apresenta a localização da estação telemétrica, RN's, régua, PI e PF.

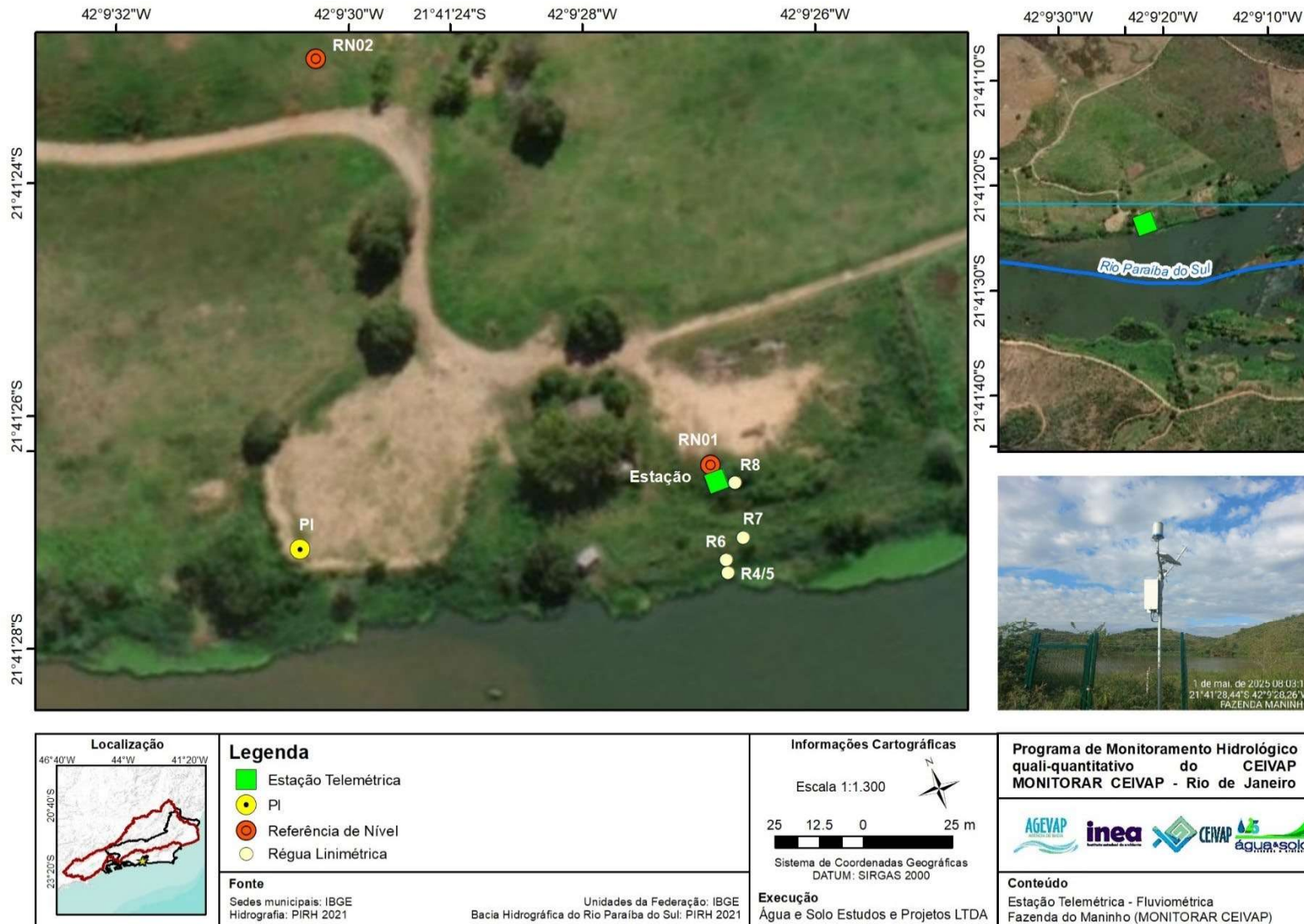


Figura 2.16. Mapa de localização da Estação Telemétrica

2.1.3 **Manutenção Corretiva**

Sempre que necessário, são realizadas visitas de manutenção corretiva, com o objetivo de restabelecer plenamente as funções da estação telemétrica. Quando alguma anormalidade na transmissão de dados é identificada, são abertos chamados para atendimento das ocorrências. Todas as visitas são registradas em fichas de manutenção corretiva.

Durante o período do relatório não foi realizada nenhuma manutenção corretiva. O desempenho das funções da estação se manteve pleno e sem apresentar anormalidades relevantes nos dados registrados.

2.1.4 **Controle de operacionalidade**

A estação telemétrica deve ter um percentual de operacionalidade satisfatório para que seja avaliada a qualidade da transmissão do dado. O controle é feito a partir de informações obtidas por meio dos dados transmitidos, sendo aplicada a equação abaixo para realizar a avaliação do bom desempenho da estação.

$$PO = \frac{Rf}{Re} * 100$$

Equação - Percentual de operacionalidade

PO = Percentual de Operacionalidade;

Rf = Total de registros efetivamente transmitidos;

Re = Total de registros esperados.

É importante ressaltar que o total de registros esperados se baseia no número de parâmetros monitorados pela estação. Se a estação for hidrometeorológica e transmitir dados de chuva e nível, com intervalo de 15 minutos de transmissão do dado, então espera-se que ao final de uma hora, tenham sido transmitidas 8 informações.

Os registros analisados no presente relatório são referentes ao período de 01 de junho a 30 de junho de 2025. A estação registra dados de tensão da bateria, chuva, nível, temperatura água e temperatura interna. Em sua grande maioria, os registros mantiveram o padrão de intervalo de 15 minutos, apresentando algumas pequenas falhas de transmissão, que também mantiveram um certo padrão.

A Figura 2.24 apresenta o gráfico de operacionalidade diária da estação, com o número de registros previstos para cada dia e os efetivamente realizados.

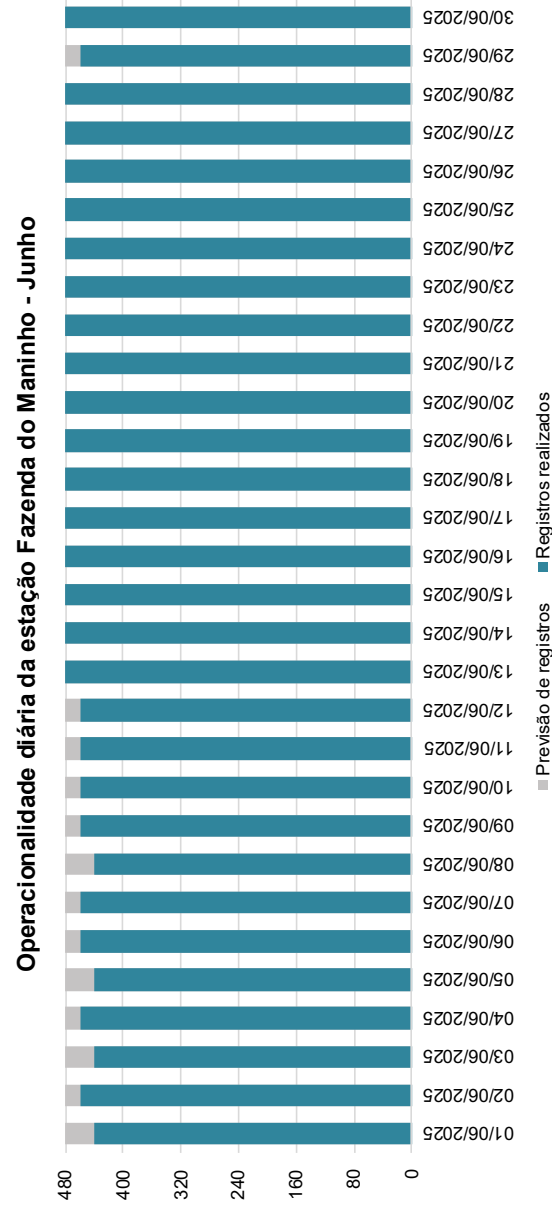


Figura 2.17 Gráfico de operacionalidade diária da estação.

Na Tabela 2.1 é apresentado o detalhamento dos intervalos de falha, incluindo as datas, horários das falhas e a quantidade de intervalos de 15 minutos com registros perdidos a cada falha.

Tabela 2.1 Intervalos com registros perdidos.

Data	Horário da falha	Intervalos com registros perdidos
01/06/2025	10:45 - 13:00	8
02/06/2025	08:45 - 10:00	4
03/06/2025	09:45 - 12:00	8
04/06/2025	10:45 - 12:00	4
05/06/2025	06:45 - 09:00	8
06/06/2025	03:45 - 05:00	4
07/06/2025	02:45 - 04:00	4
08/06/2025	04:45 - 07:00	8
09/06/2025	04:45 - 06:00	4
10/06/2025	05:45 - 07:00	4
11/06/2025	05:45 - 07:00	4
12/06/2025	02:45 - 04:00	4
29/06/2025	02:45 - 04:00	4
Total		68

Foi calculado um total de 68 intervalos sem registros. Levando em conta que a estação monitora 5 parâmetros, isso resultou em 340 informações perdidas. Sendo assim, foi calculado o seguinte percentual de operacionalidade:

$$PO = \frac{14.060}{14.400} * 100$$

$$PO = 98\%$$

Apesar dessas pequenas falhas, obteve-se um alto percentual de operacionalidade. Todos os dias tiveram um número relevante de transmissão de dados, o que permite uma análise diária dos parâmetros observados.

2.1.5 Compilação dos resultados

Os resultados dos parâmetros monitorados na estação no período entre 01 e 30 de junho podem ser observado na Figura 2.25.

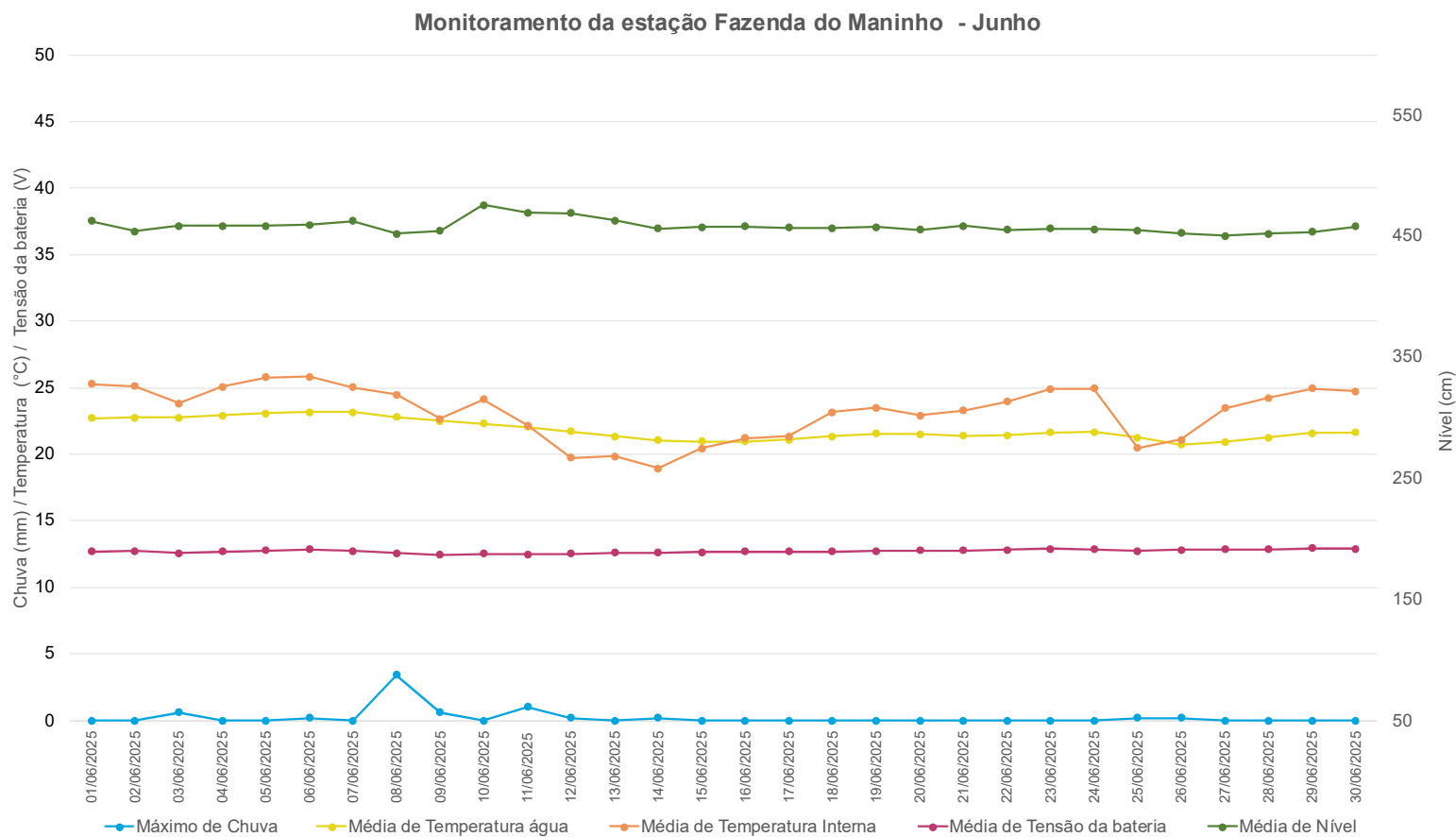


Figura 2.18 Parâmetros monitorados na estação.

Por fim, estão sendo entregues, juntamente com este relatório, os documentos finais especificados na Tabela 2.2, os quais abrangem o retrieve, a ficha de manutenção preventiva e o relatório de operacionalidade da estação. No mês atual, não houve manutenção corretiva, assim, não foi gerada ficha de manutenção corretiva. Estes itens foram organizados para a devida avaliação dos procedimentos adotados durante o monitoramento.

Tabela 2.2 Entregas finais.

Sigla	Documento
Retr_04	Retrieve
Fmp_04	Ficha de Manutenção Preventiva
Ro_04	Relatório de Operacionalidade